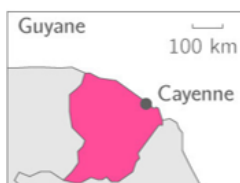
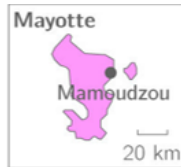


französischen Regionen

Mit der Teilnahme der Klasse 6ab (Gymnasium am Rotenbühl, Saarbrücken)



"Entdeckung der französischen Regionen"

Dieses Projekt entstand im Rahmen des Programms "Europa macht Schule".

Ich heiße Lauriane, bin Französin und studiere an der Universität in Saarbrücken.

Während 4 Unterrichtsstunden habe ich den Schülern der Klasse 6ab (Gymnasium am Rotenbühl) die französischen Regionen/Spezialitäten näher gebracht (mit der Unterstützung von Frau Russo und Frau Hoffmann-Rahmen).

Das Ziel des Projekts war es, eine Zeitung zu erstellen. Die folgenden Artikel wurden von den Schülern geschrieben.

Viel Spaß beim Lesen !

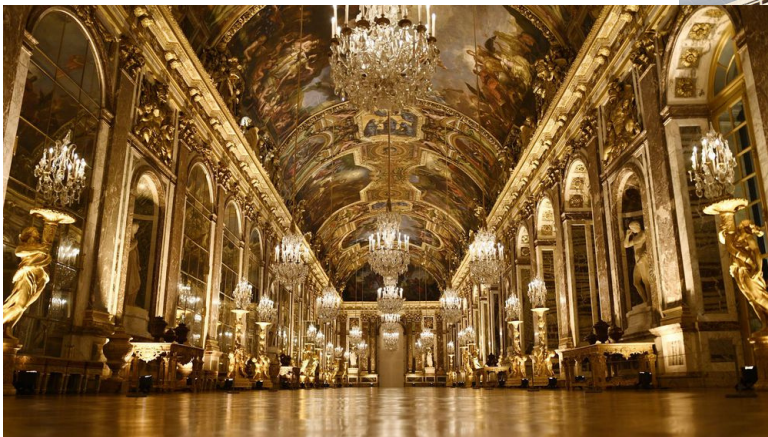
Lauriane

FRISCHES BAGUETTE
RESTAURANT
APOSTROPH
NOTRE DAME
KAFFEE
REGEN
EIFFELTURM
IST SCHÖN
CROISSANT
HÖR DIR SCHÖNE LIEDER AN

AKROSTICHON VON TAI SIJA
KALAJEVA UND SOPHIA BRAUN

SCHLOSS VERSAILLES

Das Schloss Versailles ist die größte Palastanlage Europas. Sie liegt in Île-de-France ganz nah an Paris. Das Schloss ist 360 Jahre alt, es wurde im Jahre 1661 gebaut. Die Bau Dauer des Palastes betrug 14 Jahre (ohne die Gärten). Das Schloss wurde von Philibert Le Ray für den damaligen König von Frankreich Ludwig der 13. gebaut. Der Bau des Palastes kostete umgerechnet 100 Millionen Euro. Das Schloss ist 103-180 Meter hoch. Es hat 1800 Räume und 2880 Wohnungen. Damals im Jahre 1682 lebten circa 1000 Adelige und 4000 Diensthofen im Palast, was heute nicht mehr der Fall ist. Damals war das Schloss Versailles ein Jagdschloss, heutzutage ist es ein Museum. Der Eintritt des Schlosses ist gratis für Jugendliche und kostet Erwachsene ca.18€.



DIE VERSAILLER GÄRTEN

Das Schloss Versailles ist auch berühmt für ihre Gärten. Das Schloss besitzt einer der prächtigsten und größten Gartenanlagen der ganzen Welt. Sie wurden im Jahr 1661 im Kommando von André Le Nôtre gebaut. Ihre Fertigstellung dauerte 40 Jahre. Der Garten ist 815 Hektar groß.

SPIEGELSAAL

Der Spiegelsaal ist eine wahre Touristenattraktion. Der Spielsaal ist einer der größten Räume im Schloss. Er ist 73 Meter lang. Der Erbauer des Saals hieß Jules Hardouin Mansart. Der Saal ist über 300 Jahre alt. Er besitzt mehr als 350 Spiegelflächen. Der Spiegelsaal und an sich auch das Schloss Versailles ist sehr edel gestaltet.

Osman Kartal

Pont du Gard

Die Pont du Gard ist ein Aquädukt (eine Wasserleitung), das vor 2000 Jahren von den Römern gebaut wurde. Die Brücke liegt in Südfrankreich in Okzitanien und sie ist nach dem Fluss Gardon benannt. Sie ist eine der wichtigsten erhaltenen Brückenbauwerke der antiken römischen Welt.



Die Pont du Gard war Teil einer 50km langen Wasserleitung von der Quelle in Uzès bis nach Nîmes. Die Brücke ist 49m hoch und 275m lang und hat ein Gefälle von 0,4 Prozent. Sie hat drei Etagen, das Wasser floss in der obersten. Damit das Wasser nicht verdunstete, war die Wasserleitung abgedeckt. Ab dem 4. Jahrhundert wurde sie nicht mehr gepflegt und wurde unbrauchbar.



Früher wurde die Brücke auch als Straße benutzt, aber heute ist sie nur für Fußgänger freigegeben. Besucher dürfen aber nicht mehr auf die oberen Etagen. 2019 ging sogar die Tour de France über die Brücke. Unter der Brücke kann man im Fluss baden und dort auch Kanus ausleihen.

Jaron Marten Beinhauer

Der Eiffelturm

Ort: Champ de Mars
Département: Paris
Höhenlage: 33m
Bauzeit: 1887-1889
Betriebszeit: seit 1889
Gesamthöhe: 324,82m
Gesamtmasse: 10,100t
Erbauer: Gustave Eiffel



Auf dem Bild sieht man ein Eiffelturm. Es befindet sich in Frankreich genauer gesagt in Paris Champ de Mars. Die Gesamthöhe ist 324,82m und die Gesamtmasse 10,100t. Die Bauzeit war 1887-1889. Der (Bauer) Erbauer hieß Gustave Eiffel deswegen heißt der Turm „Eiffelturm“. Seit 1964 ist der Eiffelturm als monument historique denkmalgeschützt. Der Turm ist einer der bekanntesten Sehenswürdigkeiten in Paris.

Taisija Kalajeva

Kathedrale von Beauvais



Die Kathedrale von Beauvais zählt zu den bedeutendsten Kirchenbauten der Gotik in Frankreich und ist das ehrgeizigste Kathedralprojekt des Mittelalters. Die alte Kathedrale von Beauvais war ein einfacher, frühromanischer Bau aus dem 10. Jahrhundert. Das südliche Querhaus beträgt die Höhe von 48,50 m und ist somit das höchste Kirchengewölbe der Welt.

In einer Seitenkapelle befindet sich eine astronomische Uhr aus dem Jahr 1866.

Der Bau der Kathedrale ging von 1225 bis 1272 und befindet sich in Beauvais. 1284 kam es zu einer Katastrophe das ein Teil des Gewölbes einstürzte. Am 30. April 1573 kam es zur zweiten Katastrophe. Am Tag wo Christi Himmelfahrt gefeiert wurde, konnten die Stützpfeiler den Druck des Vierungsturmes nicht mehr standhalten und diese zerbarsten. Der Turm brach zusammen und fügte noch zusätzliche große Schaden an Chor und Querschiff.



5 Jahre später wurden die Schäden an Chor und Querhaus beseitigt.

Die Kathedrale verfügt eine kleine Chororgel, die im Jahr 1850 von dem Orgelbauer Ducroquet erbaut wurde.

Julia Vygonyailo

Mont d'or

Mont d'or kommt ursprünglich aus Frankreich und der Schweiz. Seit Jahrhunderten ist es Tradition in der Schweiz und in Frankreich Mont d'or zu essen. Man nennt es manchmal auch im Deutschen Goldberg. Es wird aber auch „Vacherin du Haut Doubs“ genannt. Es kostet in den meisten Läden zwischen 15 und 20 Euro, es kommt auf die unterschiedlichen Größen an. Ursprünglich wird es eigentlich nur von September bis März gegessen. Es wird seit ca. 100 Jahren liebevoll per Hand hergestellt. Es wird mit Kuhmilch hergestellt. Mont d'or wird oft mit Baguette und/oder mit Kartoffel und Schinken gegessen.

Rezept: Für Mont d'or au four

- 1 Mont d'or (ca. 400g)
- 40ml Weißwein
- 500g kleine Kartoffeln
- 150g luftgetrockneter Schinken
- Gewürzgurken, Perlzwiebeln oder andere Pickles
- 1 Handvoll Walnusskerne

Backofen auf 200 grad c. vorheizen.

Mont d'or währenddessen in der Schachtel in nasses Geschirrtuch packen, damit das Holz gut feucht wird.

Wenn der Ofen heiß ist, Schachtel in Alufolie einschlagen, oben offen lassen.

3cm große, kegelförmige Öffnung aus Käsemitte schneiden, Wein hineingießen.

Den heraus geschnittenen Kegel zu Studienzwecken aufessen.

Käse für 30 Minuten in den Ofen schieben, bis er Vollständig geschmolzen ist.

Während der Käse schmilzt, die Kartoffeln kochen oder dämpfen, abgießen, kurz ausdampfen lassen und pellen.

Käse in der Schachtel servieren, Kartoffeln, Schinken, Pickles und Walnüsse dazu reichen.



Lille

Lille ist eine Stadt in Frankreich und die Hauptstadt der Region Hauts-de-France. Lille hat 233.000 Einwohner.

In Lille gibt es viele Sehenswürdigkeiten zum Beispiel den Palais des Beaux Arts. Das ist ein Kunstmuseum, welches 1809 eröffnet wurde. In den Jahren 1856-1998 wurde die Kathedrale von Lille errichtet. Eine andere Sehenswürdigkeit ist die Zitadelle von Lille. Das ist eine alte Festung, die jetzt ein sehr schöner Park ist. Lille hat auch eine sehr schöne Altstadt.

Lille hat auch einen sehr guten Fußballverein namens OSC Lille. Der OSC Lille wurde schon 5mal Meister in der französischen Ligue 1 und 6mal holten sie den französischen Pokal. Der Verein wurde am 23. September 1944 gegründet.

In Lille gibt es auch leckeres Essen zum Beispiel Muscheln mit Pommes, Flammkuchen und Maroilles, das ist ein Käse.



**Felix Eckstein &
Vincent König**

Auvergne-Rhône-Alpes



In Auvergne-Rhône-Alpes gibt es diese drei Spezialitäten: Raclette, tartiflette, fondue savoyarde. Von den drei Spezialitäten habe ich bisher nur Raclette und fondue gegessen.

Um Raclette zu machen, braucht man: Kartoffeln, Käse, Schinken, Tomaten... Man legt Käse auf eine kleine Pfanne in das Raclette. Dann muss man nur noch warten, bis der Käse geschmolzen ist.

Bei der Spezialität „fondue“ gibt es mehrere Varianten: Es gibt Käsefondue oder auch fondue mit Fleisch. Dazu gibt es Knoblauchsoße oder Currymangosauce.

Käsefondue geht so: Man spießt ein Stück Brot auf einen Spieß und im fondue ist geschmolzener Käse drin. Dann tunkt man das Brot in den Käse. Fondue mit Fleisch geht so: Im fondue ist heißes Öl drin. Das Fleisch kann Hühnchen und Schwein sein. Das Fleisch wird dann auf einen Spieß aufgespießt und ins Öl getunkt, bis es gar ist.



Tartiflette wird mit einem stinkigen cremigen Käse, Schinkenspeck, Schalotten, Kartoffeln, trockenem Weißwein, Knoblauch und Pfeffer und Salz gemacht.

Das waren die Spezialitäten in Auvergne-Rhône-Alpes.

Alma Weishaar

Eiffelturm

Der Eiffelturm ist 300 Meter hoch und ist das Markenzeichen von Paris.

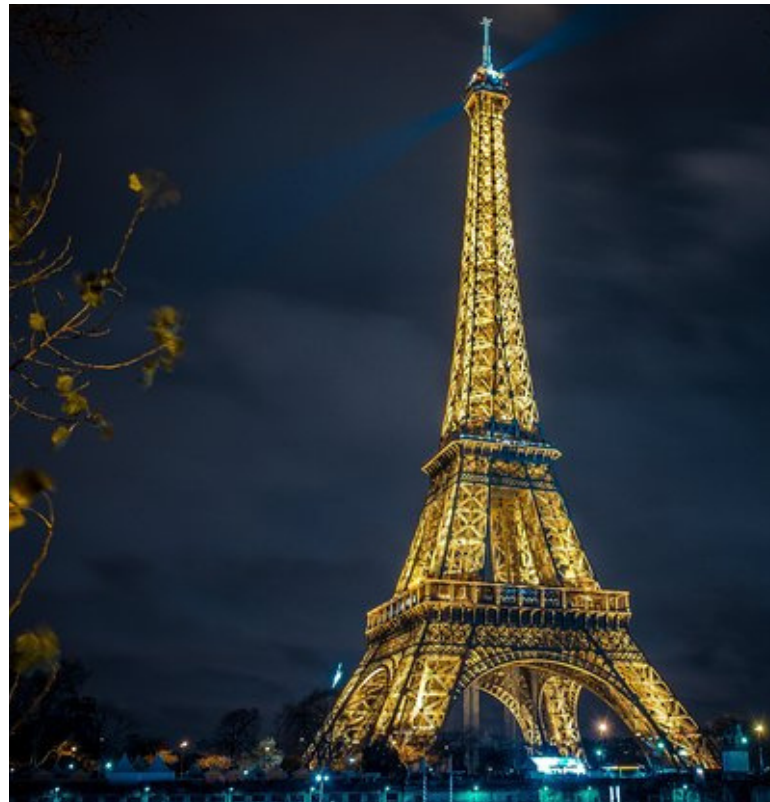
Er wiegt 10.100 Tonnen und besteht aus Stahl, Nieten und Metall.

2 Jahre, 2 Monate und 5 Tage wurde der Eiffelturm gebaut. Gustave Eiffel, der am 15. Dezember 1832 geboren und am 27. Dezember 1923 starb erfand die Baupläne des Eiffelturms 1887.

Jährlich besuchen 7 Millionen Besucher (Touristen) den Eiffelturm, täglich sind es rund 20 000. Es sind 720 Stufen bis zur Spitze und insgesamt 3 Etagen.

Man kann zu Fuß oder mit dem Aufzug hochkommen. In jedem Jahr fahren die Aufzüge des Eiffelturms 103 000 km hin und zurück. Das ist das 2,5-Fache des Erdumfangs. Es dauert 30-45 Minuten ihn zu besteigen.

Im 3. Stock hat sich der Architekt Gustave Eiffel ein kleines Zimmer eingerichtet, das man heute immer noch bestaunen kann. Auf dem Eiffelturm gibt es 2 Restaurants. Das beeindruckende daran ist das täglich 2 Heiratsanträge darin gemacht werden.



Jeden Abend nach Sonnenuntergang wird der Eiffelturm hell erleuchtet von 20 000 Glühbirnen. Also wenn ihr mal abends in Paris sein solltet, müsst ihr euch diese Lichtshow unbedingt anschauen. Wenn die Pariser den Eiffelturm abbauen würden und die Einzelteile verkaufen, würde sie auf 432 Milliarden Euro kommen. Eigentlich war der Eiffelturm nur für eine Weltausstellung gedacht. Da er aber so gut bei den Touristen ankam, wurde er stehen gelassen. Den eigentlich sollten er nach 2-3 Jahren abgerissen werden. Ein Erwachsener Eintrittspreis kann von 10.50 Euros bis 26.10 Euros kosten und für Kinder 2.60 Euros bis 6.60 Euros kosten.

Mara Bohn & Amélie Boutreux



Das Museum Louvre

Das Museum ist eine sehr große als Glas gebaute Pyramide und beträgt eine Grundfläche von 210 000 m². Es wurde 1793 eröffnet und bekommt zurzeit bis zu 10 Millionen Besucher. Damit war es 2019 das meist besuchte Kunstmuseum der Welt. Den Louvre kann am Montag, Donnerstag, Samstag und Sonntag um 9-18 Uhr besichtigt, am Mittwoch und Freitag von 9-21:45 Uhr und am Dienstag hat das Museum geschlossen. Das Museum besitzt 280 000 Ausstellungsstücke. Davon werden 35 000 ausgestellt. Am beliebtesten anzusehen ist die Mona Lisa, der Codex Hammurapi und die Freiheit führt das Volk.

Noah Muth & Julian Klein

Galette des Rois

Die Galette des Rois ist ein Kuchen, der eine altfranzösische Tradition ist. Zur Feier der 3 Könige wird eine Figur von ihnen mit eingebacken und wer sie bekommt ist der „König“ des Tages. Es läuft so ab das der jüngste sich unter den Tisch setzt und der älteste ihm die Stücke anreicht (so dass er nicht sieht welches der Figur hat) und er dann entscheidet wer welches Stück bekommt. Wenn man das Stück bekommt, in dem die Figur ist, bekommt man zusätzlich noch eine Krone aus Pappe auf den Kopf gesetzt. Meistens wird die Figur danach als Andenken behalten oder für den nächsten Kuchen aufgehoben.

Für das Rezept benötigst du:

- 400 Gramm Blätterteig
- 125 Gramm Puderzucker
- 125 Gramm fein geriebene Mandeln
- 2 Eier und 1 Eigelb
- 2 Esslöffel Rum bzw. Rum Aroma



Rezept:

Mandeln unter Dauerhafter Hitze blanchieren und in eine Schüssel mit etwas Puderzucker geben.

Danach wird die Butter geschlagen und die Mandelmasse dazugegeben und eine halbe Stunde kühlgestellt.

Jetzt wird der Blätterteig ausgebreitet und in 2 runde Kreise geschnitten und die Mandelmasse darauf verteilt und dann mit Wasser die zweite Hälfte daraufgelegt. Dann wird dies für circa eine Stunde kaltgestellt um dann mit einem Eigelb bestrichen zu werden. Wer möchte kann jetzt noch ein Muster rein machen und es dann für 25 Minuten in einem auf 200 Grad vorgeheizten Ofen gold braun werden lassen und schon warm genießen.

Cadence Danika Polk

mit einem Rezept von chefkoch.de

Camembert

Camembert ist ein Käse aus der Normandie.

Die erste Aufzeichnung stammte aus dem 1708, aber sie war noch kleiner.

Der heutige Camembert ist rund und ist von einer Edelschimmelrinde überzogen.

Die Herstellung eines Camemberts dauert etwa drei Wochen. Es wird aus frischer Kuh-Rohmilch gemacht.



Brioche, eine französische Brotart

Brioche ist eine französische Brotart aus der Region Vendée

Hier ist eine Liste mit den Zutaten:

Mehl, Zucker, Salz, Hefe, Milch, Butter und Eier

So macht man:

Weizen-hefeteig kneten, Eier und Butter einmischen, dann 10 Stunden in den Kühlschrank stellen und anschließend backen.

Info:

Brioche gab es schon seit über 600 Jahren.

Es ist eine der bekanntesten französischen Brotarten.

Es gibt sehr viele Arten von Brioche zum Beispiel mit Rosinen oder Schokoladestücken.

Hast du es schon probiert?



Das Louvre

Die Louvre Pyramide besteht aus Glas und Metall und hat eine Höhe von 21,64 Meter und eine Breite von 35,42 Metern. Es wurde 1989 fertig gebaut. Es ist 32 Jahre alt. Es wurde von Ieoh Ming Pei gebaut.

Im Louvre gibt es 38 000 Werke und 7 600 Bilder. Das Museum besitzt rund 380 000 Ausstellungsstücke. Ein Eintritt für Erwachsene kostet 17 Euros. Es kommen jährlich 9,6 Millionen Menschen. Das Louvre hat mittwochs und freitags von 9 Uhr bis 21:45 Uhr offen.

In den Ausstellungsräumen darf man nicht essen oder trinken, man darf nicht rauchen, aber man darf außerhalb des Museums rauchen, man darf nicht telefonieren und man darf nicht die Ausstellungsstücke afaßen.

Wisst ihr, dass ein Tag nicht ausreichen wird, um sich alles anzuschauen? Man braucht knapp 13 Tage, bis man alles Ausstellungsstücke gesehen hat.

Das Louvre besteht aus 10 verschiedenen Abteilungen. Es gibt eine Gemälde Abteilung, eine griechische Abteilung mit Etruskischen und Römischen Altertümer, eine ägyptische Abteilung, Altertümer aus dem nahen Osten, Skulpturensammlung, eine Kunstgewebesammlung, eine islamische Kunst und Sammlungen von Zeichnungen und Druckgrafiken.





Der Eiffelturm

Der Eiffelturm wurde am 28. Januar 1878 gebaut und der Bau hat 2 Jahre, 2 Monate und 5 Tage gedauert. Der Eiffelturm ist eins der berühmtesten Sehenswürdigkeiten in Paris und ist der meist besuchte Ort der Welt mit 7 Millionen pro Jahr und 20 Tausend am Tag. Der Eiffelturm hat Glasaufzüge also kann man die Aussicht, wenn man hochfährt, genießen. Man kann natürlich auch laufen aber von ganz unten bis ganz oben sind es 720 Stufen. Der Eiffelturm ist 324 Meter und die Antenne 276 Meter hoch. Es haben bis jetzt 400 Leute auf dem Eiffelturm Selbstmord begangen. Der Eiffelturm ist aus Stahl, er ist ein schöner Ort zum besuchen.



Sarah Blasius

Flammekueche (Flammkuchen)

Der Flammekueche oder auch im deutschen Flammkuchen wurde im **Grand Est** oder genauer gesagt im **Elsass** erfunden. Der Flammkuchen ist entstanden weil man früher vor mehreren 100 Jahren bei Brot wissen musste ob das Feuer die richtige Temperatur hatte, deswegen hatten man dann immer ein kleines Stück Brot vom Rand abgeschnitten und in den Ofen gesteckt, das ist feuer heiß genug wenn das kleine Stück Brot schön kross geworden ist. Irgendwann hatte dann ein Bäcker die Idee seine 2 Lieblings Zutaten (Zwiebeln und Speck) mit ein bisschen Crème auf dem kleinen Stück Brot in den Ofen geschoben und als das kleine Stückchen fertig war roch es so gut das alle Bäcker aus der Nachbarschaft anlockte und weil jeder etwas von dem kleinen Stück haben wollte wurde es in viele teile geteilt. Letztendlich fanden alle das Stückchen so gut das es zur Tradition wurde: Der Flammkuchen

Zutaten: (für 2 Flammkuchen)

Teig:

200g Mehl
2EL Olivenöl
125 ml Wasser
Ein bisschen Salz

Belag:

150g Speck
2 Zwiebeln
2 Becher Crème Fraiche
Salz
Pfeffer
Etwas Muskat
Zitronensaft



Nick Puhl

Camembert de Normandie



Camembert

Der Camembert kommt ursprünglich aus Frankreich, Normandie in dem Dorf Camembert woher auch der Käse seinen Namen herkommt. Die Kuh von der der Käse kommt ist die Milchkuh. Aber dafür schmeckt der Käse leicht scharf, und nussig. Die Käseart von Camembert ist die Weißschimmelpilz, und die Käsesorte ist Brie. Der Camembert muss bis zu drei Wochen reifen, bei einer Temperatur von 10 °C bis 14 °C. Der Käse gibt es seit dem Jahr 1680. Abbe Charles-Jean hat den Camembert in Normandie erschaffen. Camembert ist ca. 11 cm groß und 3,5 cm hoch. Es wiegt zwischen 240 und 280 Gramm.



Normandie

Ariela Hadar & Ena Pavicevac

La Galerie des Glaces

Die Spiegelsaal von Versailles

Das berühmteste Raum des Schlosses von Versailles

Der Spiegelsaal öffnet sich mit 17 Fenstern in Richtung des Parks, diesen stehen an der Innenwand des Saals 17 ebensogroße Spiegel mit mehr als 350 einzelnen Spiegelflächen gegenüber. Die Spiegel hatten zum einen eine ästhetische Funktion, denn sie erweitern durch das Spiegelbild des Gartens den Außenbereich des Schlosses ins Innere des Gebäudes und reflektierten zudem den Kerzenschein am Abend.

Die Spiegel wurden insgesamt aus 357 kleineren Spiegeln zusammengesetzt und werden von bronzenen Stäbchen und Cabochons zusammengehalten. Jeder einzelne Spiegel, jeweils einem Fenster gegenüberliegend, besteht aus 21 Spiegelscheiben.

Die Verwendung dieser Spiegel stellte zugleich eine bewusste Werbung für die französische Glasherstellungsindustrie dar.



Der Spiegelsaal ist aufgrund seiner Größe nicht heizbar gewesen, auf den Einbau von Kaminen wurde daher von vornherein verzichtet.

...weiter....



Das Gewölbe der Galerie wurde mit 30, von Le Brun und dessen Werkstatt erschaffenen Kompositionen verziert. Das Deckengemälde ist das größte malerische Gesamtwerk Frankreichs und schildert allegorisch die Geschichte des Sonnenkönigs von dem Moment seiner alleinigen Machtübernahme in 1661 bis zum Jahre 1678.



1678 - Mesures des Espagnols rompues par la prise de Gand



1919, Léopold Delbeke

Die Spiegelgalerie hatte verschiedene Funktionen zu erfüllen. Durch ihre Größe und ihre reiche Ausstattung wird sie zumeist für einen Festsaal gehalten, doch ihr wichtigster Zweck war es, als eine Art überdachte Promenade zu dienen. Ein Großteil des täglichen Hoflebens spielte sich hier ab und die Gesellschaft traf sich, um zu promenieren, Neuigkeiten auszutauschen oder dem König zu gefallen. Die Galerie war groß genug dimensioniert, dass der Herrscher auf seinen Spaziergängen durch den Saal unliebsame Personen weit umrunden oder sich Menschen seines Interesses zuwenden konnte. Wer ein Anliegen hatte, hielt sich im Spiegelsaal auf, wo man hoffte, vom König wahrgenommen zu werden. Dieser betrat die Galerie täglich mindestens einmal: Das Schlafzimmer des Königs lag ab 1701 hinter der Mittelwand der Galerie und in einem immer gleichen Ritual ging der Monarch nach dem morgendlichen

...weiter....



Die Dreharbeiten zu Sofia Coppolas Film "Marie Antoinette" fanden im Schloss von Versailles inklusive der Spiegelgalerie statt. Die Drehzeit wurde so gewählt, dass Versailles für Touristen geöffnet bleibt. In dem postapokalyptischen Film "Life After People" bricht die Mirror Gallery 50 Jahre nach dem Weggang der Menschen zusammen.



Alexander Benue Versailles

Der Louvre

Der Louvre ist das bekannteste Kunstmuseum der Welt und ein historisches Denkmal in der großen Stadt Paris, und ist vor allem als Heimat der Mona Lisa bekannt. Es ist ein zentrales Wahrzeichen der Stadt und befindet sich in „rue de Rivoli“ (Paris). Der Louvre besteht aus Metall und Glas und hat eine Höhe von 21,64 Metern sowie eine Breite von 35,42 Metern. Ihr Gewicht wird mit 180 Tonnen angegeben. Die Glaspiramide besteht aus insgesamt 60 rautenförmigen und 70 dreieckigen Glasteile.

Der Louvre hat circa 50 Millionen Besucher pro Jahr und circa 25000 pro Tag, das sind ungefähr 5000 mehr als es der Eiffelturm hat!

Liebe Leser, wusstet ihr schon, warum der Louvre „Louvre“ heißt? Nein? Dann lest euch den Text gut durch!

Wolf heißt auf Französisch „loup“ und so nannte man diese Festung (Pyramiden form“ Louvre. Dort wurden dann die Schatzkammer und die Archive und noch einiges mehr untergebracht.

Was gibt es alles im Louvre zu sehen? Das ist auch eine oft gefragte Frage, wenn ihr das nicht wisst, liebe Leser, dann lest euch aufmerksam den untenstehenden Text durch!

Die 5 bekanntesten Werke im Louvre:

1. Die Mona Lisa von Leonardo da Vinci. Wie ihr euch denken könnt, ist die Mona Lisa die Hauptattraktion des Louvre.
2. Die Venus von Milo.
3. Die Krönung in Notre Dame von David.
4. Das Floß der Medusa von Théodore Géricault.
5. Die große Odaliske von Ingres.



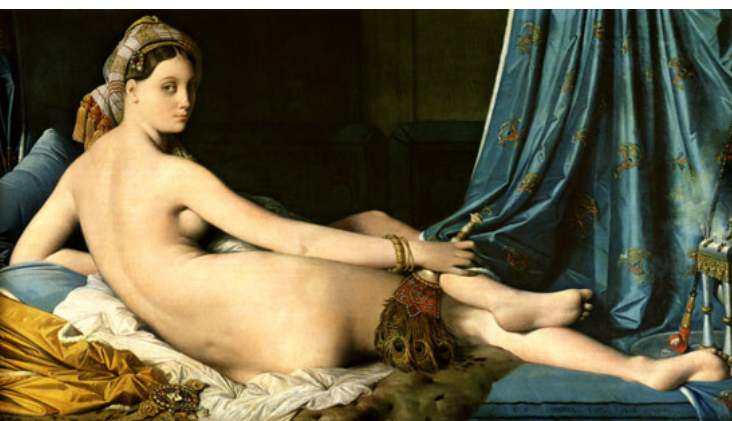
Ihr wundert euch bestimmt was das für Werke sind? Da bin ich mal ehrlich... Ich habe diese Namen auch noch nie gehört. Ich würde mir das aber gerne mal ansehen. Wenn ihr derselben Meinung seid, dann bleibt dran!!

...weiter....





Die Krönung in Notre Dame



Die große Odaliske



Das Floß der Medusa



Das ist die Venus



Das ist die Mona Lisa

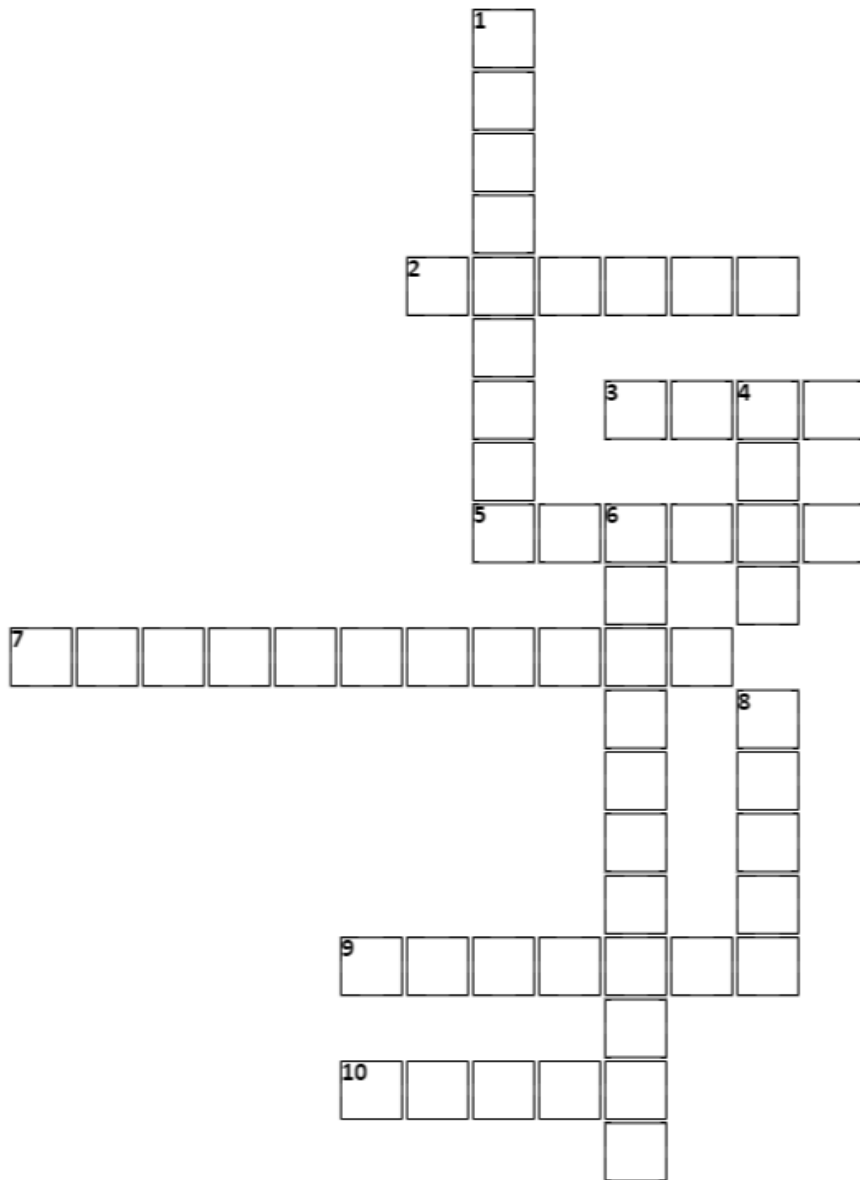
Französische Städte

Q E Y B O R D E A U X C G P
G R E N O B L E S E L Y U S
J G G X F R O U E N G W A B
X C B R E S T Y H Z I H C X
I N V T K T N E N H T L C H
A O R L É A N S R L I L L E
M A R S E I L L E J V K S D
I M A J A C C I O V A B M R
T Q V C K D I J O N T X H J
Y K C R E N N E S M E T Z Y
B N O G N I C E L Y O N N S
I S T R A S B O U R G K J O
B U J K N A N T E S G U Z U
V N N T O U L O U S E Q I G

www.educol.net

Ajaccio	Bordeaux
Brest	Dijon
Grenoble	Lille
Lyon	Marseille
Metz	Nantes
Nice	Orléans
Rennes	Rouen
Strasbourg	Toulouse

Rätsel



Horizontal

- 2 Name des Flusses unter die Brücke Pont du Gard
- 3 Käsefondue wird mit ... gegessen
- 5 Wie lautet der Familienname des Erbauers des Eiffelturms?
- 7 Einer der größten Räume im Schloss Versailles
- 9 Eine französische Brotart aus der Region Vendée
- 10 Hauptstadt der Region Hauts-de-France

Vertical

- 1 Aus welcher Region stammt der Käse "Camembert"?
- 4 Mont d'or schmilzt im ...
- 6 ... ist entstanden, als man früher bei Brot wissen musste, ob das Feuer die richtige Temperatur hatte
- 8 Was bekommt man, wenn man das Stück von galette des rois bekommt, in dem die Figur ist?